

Smlouva o poskytnutí příspěvku
uzavřená dle ustanovení § 269 odst. 2 zákona č. 513/1991 Sb.,
obchodního zákoníku, v platném znění

Olomoucký kraj

Jeremenkova 40a, 779 11 Olomouc

IČ: 60609460

DIČ: CZ60609460

Zastoupený: Ing. Jiřím Rozbořilem, hejtmánem

Bankovní spojení: Komerční banka, a.s.

č. ú. 27 - 4228120277/0100

(dále jen: **poskytovatel**)

a

Obec Vernířovice

Vernířovice 53, 788 15 Velké Losiny

IČ: 60045493

Zastoupená: Marií Kantorkovou, starostkou

Bankovní spojení: Komerční banka, a.s.

č. ú. 28221841/0100

(dále jen: **příjemce**)

uzavírají níže uvedeného dne, měsíce a roku
tuto smlouvu o poskytnutí příspěvku:

I.

1. Poskytovatel se na základě této smlouvy zavazuje poskytnout příjemci příspěvek ve výši **10.000 Kč**, slovy: **desettisíc korun českých** (dále jen: příspěvek).
2. Účelem poskytnutí příspěvku je částečná úhrada výdajů na zajištění akceschopnosti jednotek sborů dobrovolných hasičů obcí podle § 27 odst. 3 písm. b) zákona č. 133/1985 Sb., o požární ochraně a v souladu s „Pravidly pro poskytnutí příspěvků na pořízení, rekonstrukci, opravu požární techniky a nákup věcného vybavení jednotek sboru dobrovolných hasičů obcí Olomouckého kraje na rok 2013“ (dále jen Pravidla 2013).
3. Příspěvek bude poskytnut převodem na bankovní účet příjemce uvedený v záhlaví této smlouvy do 21 dnů ode dne uzavření této smlouvy. Dnem poskytnutí příspěvku je den odepsání finančních prostředků z účtu poskytovatele.

4. Příspěvek se poskytuje na účel stanovený v čl. I odst. 2 této smlouvy jako příspěvek **neinvestiční**.

Pro účely této smlouvy se neinvestičním příspěvkem rozumí příspěvek, který musí být použit na úhradu jiných výdajů než:

- a) výdajů spojených s pořízením hmotného majetku dle § 26 odst. 2 zákona č. 586/1992 Sb., o daních z příjmů, ve znění pozdějších předpisů (dále jen „cit. zákona“),
- b) výdajů spojených s pořízením nehmotného majetku dle § 32a odst. 1 a 2 cit. zákona,
- c) výdajů spojených s technickým zhodnocením, rekonstrukcí a modernizací ve smyslu § 33 cit. zákona.

II.

1. Příjemce příspěvek přijímá a zavazuje se ho použít výlučně v souladu s účelem poskytnutí příspěvku dle čl. I odst. 2 a 4 a podmínkami užití příspěvku dle čl. II odst. 1 této smlouvy, v souladu s podmínkami stanovenými v této smlouvě, s Pravidly 2013 a susnesením Zastupitelstva Olomouckého kraje č. UZ/2/37/2012 ze dne 21. 12. 2012 a č. UZ/3/38/2013 ze dne 22. 2. 2013.

Neinvestiční příspěvek ve výši 10.000 Kč lze použít zejména na pořízení přenosných zásahových prostředků - čerpadla (dále jen „vybavení JSDH“).

Příjemce nesmí příspěvek použít na rekonstrukci a opravu budov.

Příspěvek musí být použit hospodárně.

Je-li příjemce plátcem daně z přidané hodnoty (dále „DPH“) a může uplatnit odpočet DPH ve vazbě na ekonomickou činnost podléhající dani na výstupu podle § 72 zákona č. 235/2004 Sb., o dani z přidané hodnoty, v platném znění (dále jen „ZDPH“), a to v plné nebo zkrácené výši, nelze z příspěvku uhradit DPH ve výši tohoto odpočtu DPH, na který příjemci vznikl nárok.

V případě, že se příjemce stane plátcem DPH v průběhu čerpání příspěvku a že se jeho právo uplatnit odpočet DPH při změně režimu podle § 74 ZDPH vztahuje na zdanitelná plnění hrazená včetně příslušné DPH z příspěvku, je příjemce povinen snížit výši dosud čerpaného příspěvku o výši daně z přidané hodnoty, kterou je příjemce oprávněn v souladu s § 74 ZDPH uplatnit v prvním daňovém přiznání po registraci k DPH.

V případě, že dojde k registraci příjemce k DPH a příjemce při změně režimu podle § 74 ZDPH je oprávněn až po vyúčtování příspěvku uplatnit nárok na odpočet DPH, jež byla uhrazena z příspěvku, je příjemce povinen vrátit poskytovateli částku ve výši uplatněného odpočtu DPH, který byl čerpán jako uznatelný výdaj.

Pokud má příjemce (plátce daně) ve shodě s úpravou odpočtu podle § 78 ZDPH a vyrovnáním odpočtu podle § 79 ZDPH právo zvýšit ve lhůtě stanovené ZDPH svůj původně uplatněný nárok na odpočet DPH, který se vztahuje na zdanitelná plnění hrazená včetně příslušné DPH z příspěvku, je příjemce povinen upravit a vrátit poskytovateli část příspěvku ve výši uplatněného odpočtu DPH, a to do jednoho měsíce ode dne, kdy příslušný státní orgán vrátil

příjemci uhrazenou DPH. Nevrátí-li příjemce takovou část příspěvku v této lhůtě, dopustí se porušení rozpočtové kázně ve smyslu ust. § 22 zákona č. 250/2000 Sb., o rozpočtových pravidlech územních rozpočtů, ve znění pozdějších předpisů.

Příspěvek nelze rovněž použít na úhradu ostatních daní.

Bez předchozího písemného souhlasu poskytovatele nesmí příjemce příspěvek nebo jeho část poskytnout třetí osobě, není-li touto smlouvou stanoveno jinak.

Příjemce je povinen vést příspěvek ve svém účetnictví odděleně.

2. Příjemce je povinen použít poskytnutý příspěvek nejpozději do 30. 11. 2013.

Příjemce je oprávněn použít příspěvek také na úhradu nákladů vynaložených příjemcem v souladu s účelem poskytnutí příspěvku dle čl. I odst. 2 a 4 této smlouvy a podmínkami užití příspěvku dle čl. II odst. 1 této smlouvy v období od 1. 1. 2013 do uzavření této smlouvy.

Celkové předpokládané náklady na účel uvedený v čl. I odst. 2, 4 a v čl. II odst. 1 této smlouvy činí **20.000 Kč**, slovy: **dvacet tisíc korun českých**.

Příjemce je povinen na účel uvedený v čl. I odst. 2, 4 a v čl. II odst. 1 této smlouvy vynaložit z vlastních zdrojů vždy nejméně 50 % celkových předpokládaných nákladů, přičemž je možné kombinovat vlastní zdroje se státní dotací z rozpočtu Ministerstva vnitra, generálního ředitelství Hasičského záchranného sboru ČR v rámci programu obnovy požární techniky jednotek sborů dobrovolných hasičů obcí, dle Pravidel 2013.

V případě, že skutečně vynaložené náklady na účel uvedený v čl. I odst. 2, 4 a v čl. II odst. 1 této smlouvy budou nižší než celkové předpokládané náklady, příspěvek se sníží tak, aby výše spoluúčasti příjemce odpovídala 50 % z celkových skutečných nákladů na účel dle čl. I odst. 2, 4 a čl. II odst. 1 této smlouvy.

3. Příjemce je povinen umožnit poskytovateli provedení kontroly dodržení účelu a podmínek použití poskytnutého příspěvku. Při této kontrole je příjemce povinen vyvíjet veškerou poskytovatelem požadovanou součinnost.
4. **Příjemce je povinen nejpozději do 13. 12. 2013 zpracovat a předložit poskytovateli vyúčtování poskytnutého příspěvku** (dále jen „vyúčtování“) a závěrečnou zprávu o použití příspěvku (dále jen „závěrečná zpráva“) o níže uvedeném obsahu.

Vyúčtování musí obsahovat:

- 4.1. Soupis celkových uskutečněných výdajů na účel dle této smlouvy, na jehož realizaci byl poskytnut příspěvek dle této smlouvy, v rozsahu uvedeném v příloze č. 1 „Finanční vyúčtování příspěvku“.

Příloha č. 1 je pro příjemce k dispozici v elektronické formě na webových stránkách Olomouckého kraje <http://www.kr-olomoucky.cz/prispevek-dobrovolnym-hasicum-olomouckeho-kraje-cl-691.html>.

- 4.2. Soupis výdajů hrazených z poskytnutého příspěvku na účel dle této smlouvy, na jehož realizaci byl poskytnut příspěvek dle této smlouvy, a to v rozsahu uvedeném v příloze č. 1 „Finanční vyúčtování příspěvku“, doložený:

- a) fotokopii faktur s podrobným rozpisem dodávky (případně dodacím listem), popřípadě jiných účetních dokladů včetně příloh, prokazujících vynaložení výdajů,
- b) fotokopii výdajových dokladů včetně příloh (stvrzenky, paragony apod.), na základě kterých je pokladní doklad vystaven, a to pouze u jednotlivých výdajů přesahujících částku 1000 Kč. U jednotlivých výdajů do výše 1000 Kč doloží příjemce pouze soupis těchto výdajů,
- c) fotokopii všech výpisů z bankovního účtu, které dokládají úhradu předložených faktur, s vyznačením dotčených plateb,
- d) čestným prohlášením, že fotokopie předaných dokladů jsou shodné s originály dokladů a výdaje uvedené v soupisech jsou shodné se záznamy v účetnictví příjemce.

Závěrečná zpráva musí být v listinné podobě a musí obsahovat popis využití příspěvku, popis užití loga Olomouckého kraje a fotodokumentaci propagace Olomouckého kraje sjednané v čl. II odst. 10 této smlouvy.

5. V případě, že příspěvek nebyl použit v celé výši ve lhůtě uvedené v čl. II odst. 2 této smlouvy, je příjemce povinen vrátit nevyčerpanou část příspěvku, resp. část příspěvku stanovenou dle čl. II odst. 2 poslední věty na účet poskytovatele **nejpozději do 15 dnů ode dne vzniku povinnosti zpracovat a předložit vyúčtování** v souladu s čl. II odst. 4. Nevrátí-li příjemce nevyčerpanou část příspěvku, resp. část příspěvku stanovenou dle článku II odst. 2 poslední věty v této lhůtě, dopustí se porušení rozpočtové kázně ve smyslu ust. § 22 zákona č. 250/2000 Sb., o rozpočtových pravidlech územních rozpočtů, ve znění pozdějších předpisů.
6. V případě, že příjemce použije příspěvek nebo jeho část na jiný účel než účel sjednaný touto smlouvou v čl. I odst. 2, 4, poruší některou z jiných podmínek použití příspěvku, stanovených v čl. II odst. 1 této smlouvy, nebo poruší některou z povinností uvedených v čl. II odst. 4 této smlouvy, dopustí se porušení rozpočtové kázně ve smyslu ust. § 22 zákona č. 250/2000 Sb., o rozpočtových pravidlech územních rozpočtů, ve znění pozdějších předpisů. Pokud příjemce vyúčtování a závěrečnou zprávu v termínu stanoveném v čl. II odst. 4 této smlouvy předloží, ale vyúčtování nebo závěrečná zpráva nebudou obsahovat všechny náležitosti stanovené v čl. II odst. 4 této smlouvy, dopustí se příjemce porušení rozpočtové kázně až v případě, že nedoplní nebo neopraví chybné nebo neúplné vyúčtování nebo závěrečnou zprávu ve lhůtě 15 dnů ode dne doručení výzvy poskytovatele.
7. V případě, že příjemce poruší některou z povinností uvedených v ustanoveních čl. II odst. 3, 9, 10, 12 nebo 13 této smlouvy nebo pokud v žádosti o příspěvek či v dalších podkladech, které příjemce předloží poskytovateli, souvisejících s poskytnutím příspěvku, uvede nepravdivé nebo neúplné údaje, je poskytovatel oprávněn odstoupit od této smlouvy. V takovém případě je příjemce povinen do 15 dnů ode dne doručení písemného odstoupení od smlouvy vrátit poskytovateli všechna plnění, která obdržel na základě této smlouvy. Nevrátí-li příjemce tato plnění ve stanovené lhůtě, dopustí se porušení rozpočtové kázně ve smyslu ust. § 22 zákona č. 250/2000 Sb., o rozpočtových pravidlech územních rozpočtů, ve znění pozdějších předpisů.

8. V případě, že je příjemce dle čl. II odst. 1, 5, 6 nebo 7 této smlouvy povinen vrátit příspěvek nebo jeho část nebo uhradit penále, vrátí příjemce příspěvek nebo jeho část, resp. uhradí penále na účet poskytovatele **č. 27- 4228120277/0100**.
9. Příjemce je povinen seznámit poskytovatele se změnami skutečností, které mohou mít vliv na poskytnutí příspěvku, zejména se změnou statutárního orgánu, sídla příjemce, bankovního spojení, a to nejpozději do 15 dnů od jejich vzniku.
10. Příjemce je v souvislosti s poskytnutým příspěvkem dle této smlouvy **povinen vhodným způsobem propagovat Olomoucký kraj na svých webových stránkách případně na své úřední desce**, a to v kalendářním roce, v němž mu byl příspěvek poskytnut, dále např. ve výroční zprávě příjemce za rok 2013 (bude-li vydána). **V rámci výše uvedené propagace je příjemce povinen uvádět logo Olomouckého kraje a tam, kde je to vhodné, uvádět také text, že poskytovatel přispěl na účel uvedený v čl. I odst. 2 této smlouvy.**
11. Poskytovatel uděluje příjemci souhlas s bezúplatným užitím loga Olomouckého kraje způsobem a v rozsahu uvedeném v čl. II odst. 10 této smlouvy. Příjemce si může logo Olomouckého kraje stáhnout z webových stránek Olomouckého kraje: <http://www.kr-olomoucky.cz/19-symboly-olomouckeho-kraje-cl-323.html>
12. Pokud bude příjemce při realizaci účelu smlouvy, na nějž je poskytován příspěvek dle této smlouvy, zadavatelem veřejné zakázky dle příslušných ustanovení zákona o veřejných zakázkách, je povinen při její realizaci postupovat dle tohoto zákona.
13. Vybavení JSDH uvedené v čl. II odst. 1 této smlouvy, musí zůstat v majetku obce po dobu minimálně 2 let ode dne uzavření této smlouvy, případně do jeho zničení při řešení mimořádné události, krizového stavu, pokud mimořádná událost, krizový stav, při jejichž řešení dojde ke zničení vybavení JSDH, nastanou dříve, než uplynou 2 roky od uzavření této smlouvy.

III.

1. Smluvní strany se v souladu s § 262 odst. 1 zákona č. 513/1991 Sb., obchodního zákoníku, v platném znění, dohodly, že závazkový vztah upravený touto smlouvou a vztahy ve smlouvě výslovně neupravené a z ní vyplývající se řídí obchodním zákoníkem v platném znění.
2. Tato smlouva nabývá platnosti a účinnosti dnem jejího uzavření.
3. Tuto smlouvu lze měnit pouze písemnými vzestupně číslovanými dodatky.
4. Smluvní strany shodně prohlašují, že obsah této smlouvy není obchodním tajemstvím ve smyslu ustanovení § 17 obchodního zákoníku v platném znění a souhlasí s případným zveřejněním jejího textu.
5. Znění smlouvy bylo schváleno usnesením Rady Olomouckého kraje č. UR/6/42/2013 ze dne 14. 2. 2013.
6. Poskytnutí příspěvku bylo schváleno usnesením Zastupitelstva Olomouckého kraje č. UZ/3/38/2013 ze dne 22. 2. 2013.

7. Tato smlouva byla schválena usnesením Zastupitelstva obce Vernířovice č. XVII./2 ze dne 23. 5. 2013.
8. Tato smlouva je sepsána ve čtyřech vyhotoveních, z nichž příjemce obdrží jedno a poskytovatel tři vyhotovení.

V Olomouci dne 14. 06. 2013

V e. VERNÍŘOVICích dne 19. 6. 2013

Za poskytovatele:

Za příjemce:



.....
Ing. Jiří Rozbořil
hejtman

OBEC VERNÍŘOVICE

.....
Marie Kantorková
starostka



Obec Vernířovice
788 15 Velké Losiny
tel.: +420 583 237 041
e-mail: obec.vernirovice@seznam.cz
IČ: 600 45 493



Vernířovice 18. 9. 2013

Závěrečná hodnotící zpráva o využití poskytnutého příspěvku

Finanční neinvestiční příspěvek byl použit v souladu s jeho účelem uvedeným ve smlouvě čl. I odst. 2 a čl. II odst. 1.

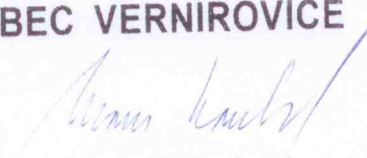
Cílem neinvestičního příspěvku bylo zakoupení přenosného zásahového prostředku – čerpadla včetně příslušenství k čerpadlu pro JSDHO Vernířovice.

Do zásahového vozidla byla zakoupeno přenosné zásahové čerpadlo + příslušenství motorové. Tato koupě zvýšila akceschopnost JSDHO v nepřístupných lokalitách našeho rozsáhlého katastru, zejména v období povodní a možných lesních požárů. Naše zásahové vybavení je nutno postupně obnovit a nakoupit nové pro případný nutný zásah v nelehkých přístupových lokalitách, těžce schůdných i pro HZS vyšších stupňů.

Olomouckému kraji je nutno velice poděkovat za postupné uvolňování finančních prostředků pro jednotlivé zásahové sbory. Obec vlastními silami není schopna pokrýt veškeré nároky a zabezpečit tak akceschopnost Jednotky sboru dobrovolných hasičů obce Vernířovice.

Logo Olomouckého kraje bylo použito při pořizování výše uvedeného příspěvku a je propagováno na webových stránkách obce pod titulem dotace, kde je předmětná dotace uvedena. Byla rovněž pořizována fotodokumentace zakoupeného materiálu a je rovněž publikována na webových stránkách obce.

OBEC VERNÍŘOVICE


Marie Kantorková
Starostka obce

Finanční vyúčtování příspěvku
Příloha č. 1

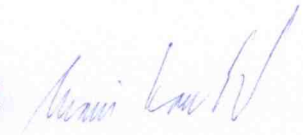
PŘÍJEMCE (jméno a příjmení/název/obchodní firma)	Obec Vernířovice
ADRESA (trvalé bydliště/místo podnikání/sídlo)	Vernířovice 53,788 16 Sobotín
IČ (u fyzické osoby i datum narození a rodné číslo)	60045493
Název dotačního programu	Pravidla pro poskytnutí příspěvků na pořízení, rekonstrukci, opravu požární techniky a nákup věcného vybavení jednotek sboru dobrovolných hasičů obcí Olomouckého kraje na rok 2012
Účel použití příspěvku	Pořízení hadice a armatury
Celkové výdaje (v Kč):	20863,-Kč
Výše příspěvku z rozpočtu Olomouckého kraje (v Kč):	10000,-Kč
Z příspěvku vráceno (v Kč):	0
Prostředky vráceny na účet Olomouckého kraje dne	0
Osoba odpovědná za vyúčtování příspěvku (jméno a příjmení, funkce, adresa, telefon)	Marie Kantorková, starostka obce

Soupis celkových uskutečněných výdajů

číslo účetního dokladu v účetní evidenci	číslo prvotního účetního dokladu	název dokladu (např. faktura, paragon, apod.)	datum vystavení dokladu	účel - předmět plnění	číslo dokladu, prokazujícího provedení úhrady	datum úhrady	částka v Kč (vč. DPH)	částka v Kč (bez DPH)**	z toho částka v Kč hrazená z příspěvku/dotace OK***	Uplatněné výdaje zaúčtované v účetnictví na účet č.
2013 176	2013113	faktura	2.9.2013	Motorové čerpadlo + přísluř.	KB 2013/ 1119	9.9.2013	20863,-	-	10000,-	501-300, 558-300, org. 2030

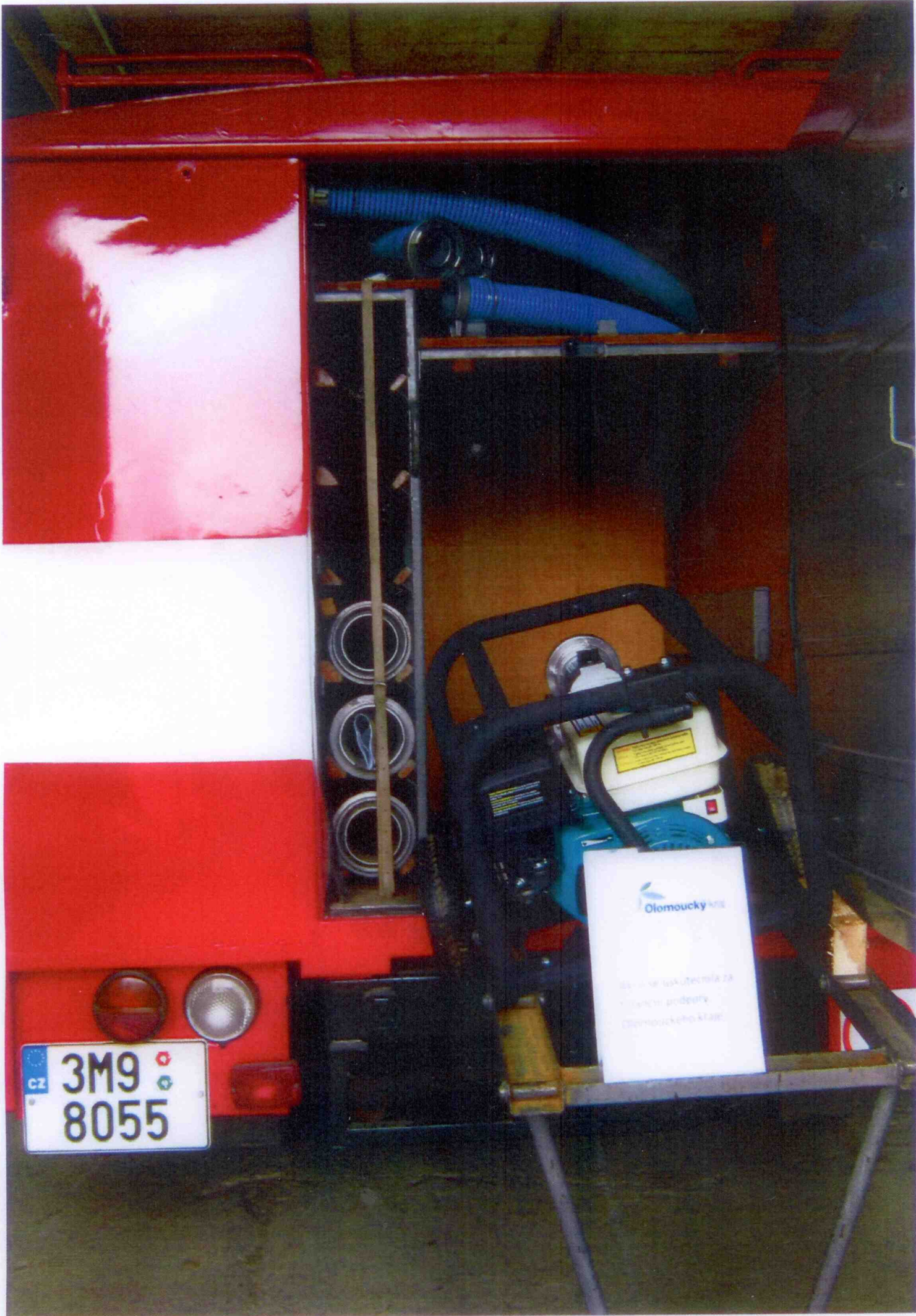
V ernířovicích dne 18.9.2013

 Název/obchodní firma a podpis osoby zodpovědné za vyúčtování (příp. též otisk razítka):
 Obec Vernířovice Marie Kantorková

OBEC VERNÍŘOVICE


**) Není-li příjemce plátcem DPH, uvede celkové výdaje včetně DPH.

Je-li příjemce plátcem DPH, ale nemůže v konkrétním případě uplatnit nárok na odpočet DPH na vstupu podle zákona č. 235/2004 Sb., o dani z přidané hodnoty, ve znění pozdějších předpisů, uvede rovněž celkové výdaje



CZ 3M9 8055

Olomoucky kraj
Územní úřad
Olomouckého kraje

1882

Davičská

Zbrojnice





Olomoucký kraj

Akce se uskutečnila za
finanční podpory
Olomouckého kraje.